

東北の景気動向

1. 概況

－平成25年5月の経済指標の動きを中心とした東北の景気は「東日本大震災の復興需要等により、緩やかに持ち直しつつある。」－

個別項目をみると、鉱工業生産指数は3カ月連続で低下した。個人消費は、大型小売店販売額が前年同月比0.1%増と2カ月振りの増加となった。乗用車新車販売については前年同月比▲11.8%減と9カ月連続で前年を下回った。住宅投資は21.0%増と4カ月連続で前年を上回った。公共投資は、震災復旧関連工事受注が引き続き好調であり、2カ月連続で前年を上回った。雇用については、有効求人倍率が前月比0.01ポイント上昇し、全国平均を16カ月連続で上回っている。企業倒産については倒産件数が2カ月振りに前年を上回ったものの、依然として小康状態を保っている。

2. 個別指標

○生産動向

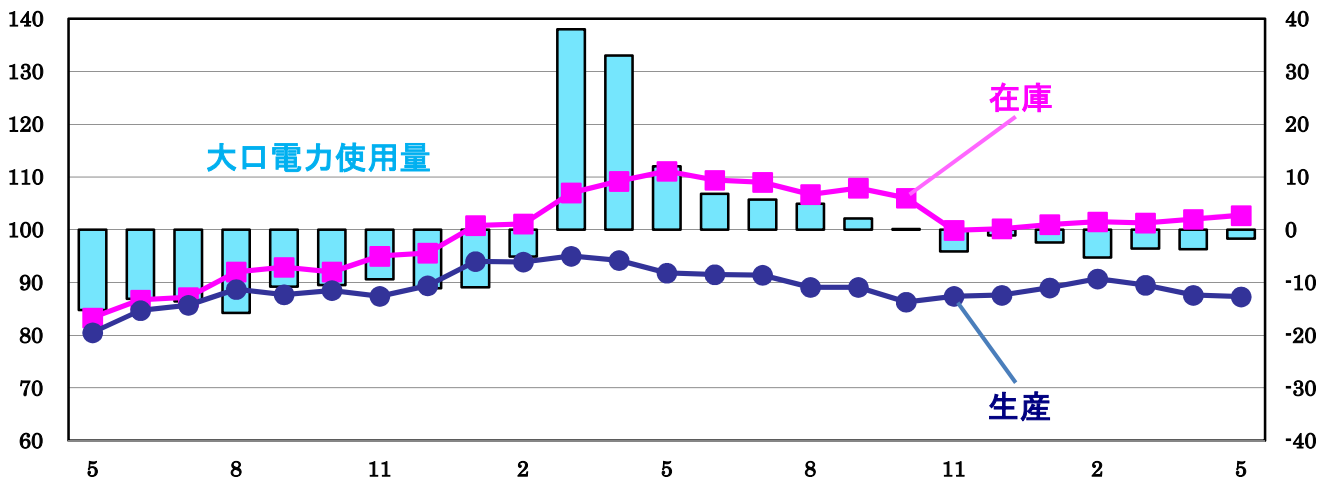
東北6県5月の鉱工業生産指数は87.3となり、前月比▲0.3%低下した。情報通信機械工業、一般機械工業、精密機械工業等7業種で上昇し、輸送機械工業、電気機械工業、パルプ・紙・紙加工品工業等10業種で低下した。輸送機械工業は季節的要因による反動減、紙製品は生産装置の故障が影響した。情報通信機械工業では法人向けのパソコンが好調に推移し、一般機械工業においては中国向けディスプレイ装置の生産が増加した。輸送機械工業や鉄鋼業を中心として、生産持ち直しの動きは続いている。

東北7県5月の大口電力使用量は、輸出関連企業を中心に稼働減少の動きが続いており、前年同月比では▲1.7%の減少となり、7カ月連続で前年を下回った。

鉱工業指数(平成17年=100)

鉱工業生産・在庫指数／大口電力使用量

大口電力使用量(前年比・%)

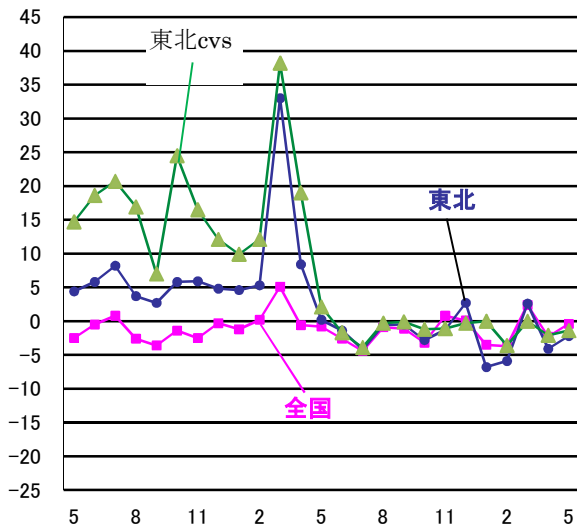


○個人消費

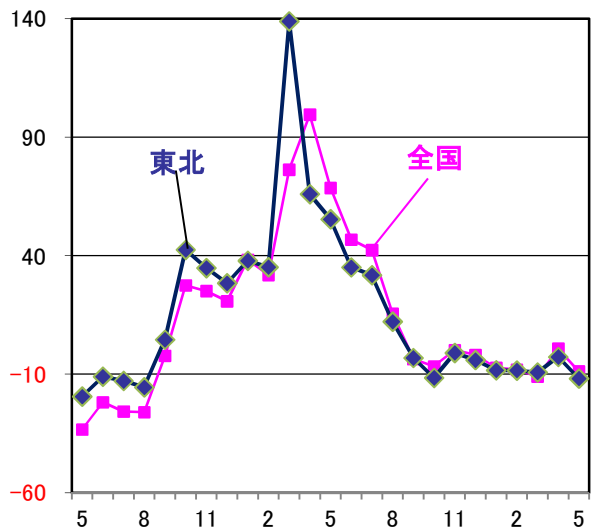
東北6県5月の大型小売店販売額(全店ベース)は1,010億円の前年同月比0.1%増と2カ月振りに増加となった。既存店ベースでは同▲2.2%減少した。百貨店販売額(全店ベース)は、167億円で同▲2.0%減少し、既存店ベースでも同▲2.0%減と2カ月連続で減少した。スーパー販売額(全店ベース)は843億円で同0.5%増加し、既存店ベースでは同▲2.3%減と2カ月連続で減少となった。月前半に気温が低めに推移したことで、春物衣料が好調だったものの、夏物衣料が不振であった。飲食料品は惣菜などが好調であった。東北6県のコンビニエンスストア販売額(全店ベース)は594億円で同4.8%増と25カ月連続での増加となり、既存店ベースでは同▲1.4%減と2カ月連続で減少となった。飲食料品や冷凍食品、惣菜などが好調であった。

東北7県5月の乗用車新車販売台数(乗用車新車登録台数+軽自動車販売台数)は32,533台で前年同月比▲11.8%減と9カ月連続で前年を下回った。エコカー補助金終了と震災後の買い替え需要の一巡による影響が依然続いている。普通車は7,968台で前年同月比▲6.2%減少、小型車は10,176台で同▲16.5%減少、軽自動車は14,389台で同▲11.1%減少した。

(前年比・%) 大型小売店販売額の推移



(前年比・%) 乗用車新車販売台数の推移



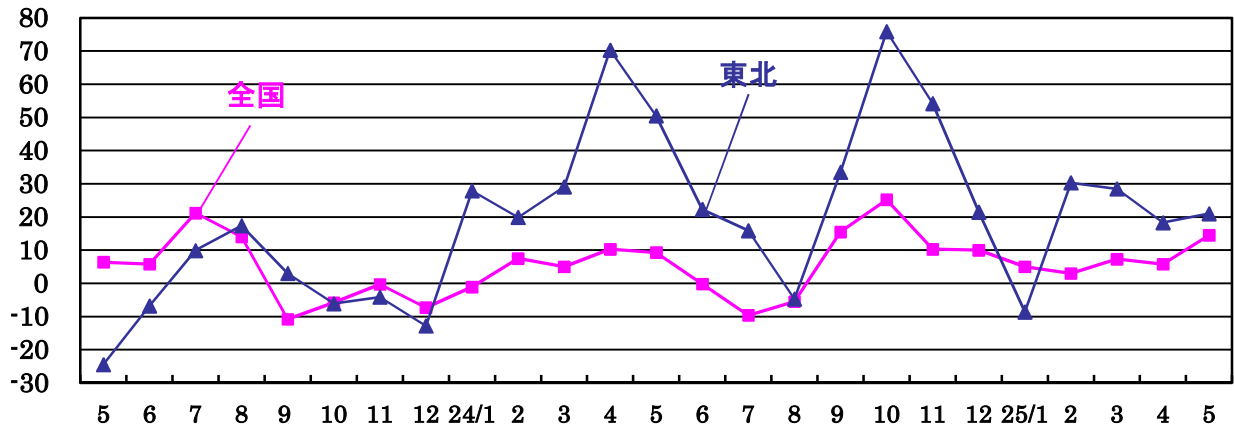
○住宅投資・公共投資・設備投資

東北7県5月の新設住宅着工戸数は6,317戸で前年同月比21.0%増加し、4カ月連続で前年を上回った。利用関係別では持家が3,824戸で前年同月比17.7%増加、貸家は1,795戸で同21.2%増加、分譲は698戸で同42.2%増加した。山形・福島の貸家と岩手・宮城・山形の分譲が好調であった。

東北7県5月の公共工事請負額は、1,948億円の前年同月比24.7%増加し、2カ月連続で前年を上回った。秋田・山形・新潟で50%を超える増加となったほか、宮城を除く6県で前年同月比プラスとなり、依然として高い水準で推移している。着工建築物非居住用床面積は同1.1%増加し、4カ月連続で前年を上回った。

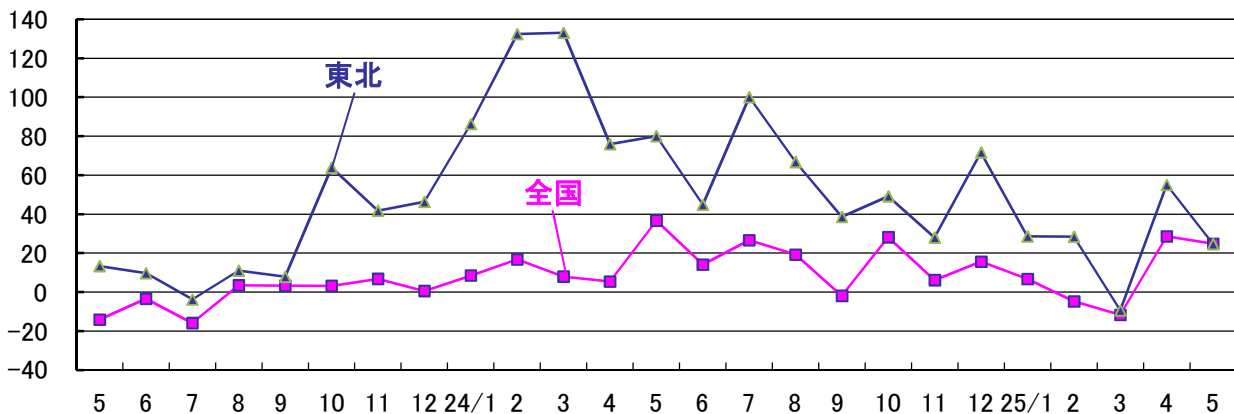
(前年比・%)

新設住宅着工戸数の推移



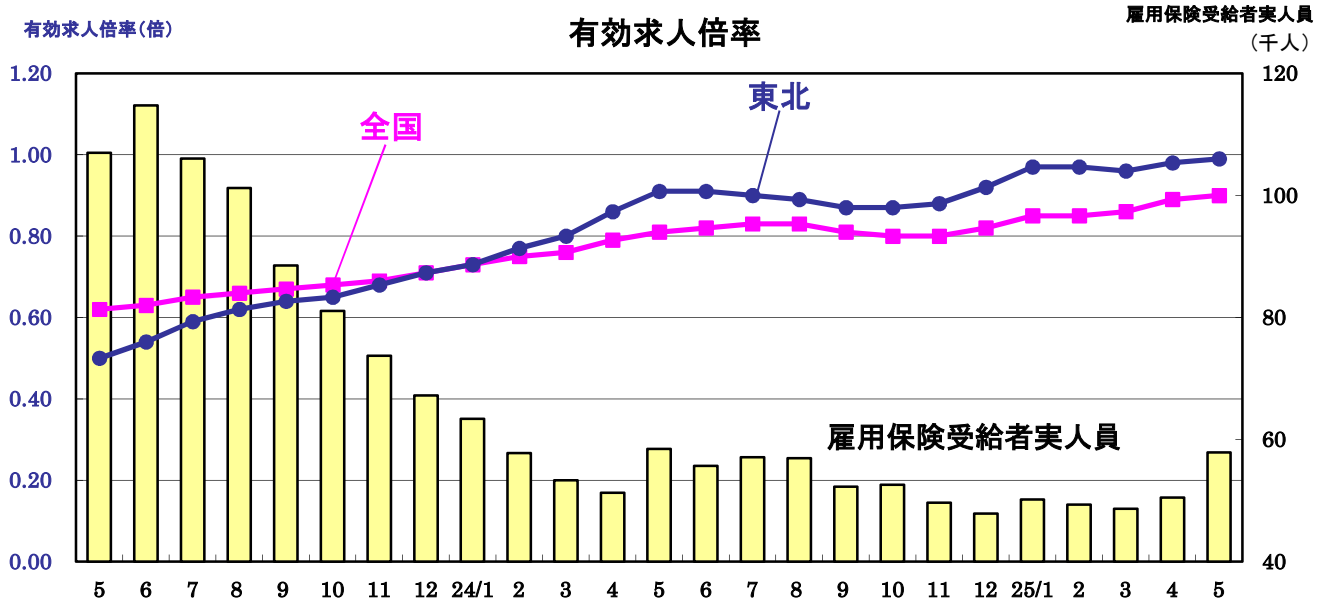
(前年比・%)

公共工事請負額の推移



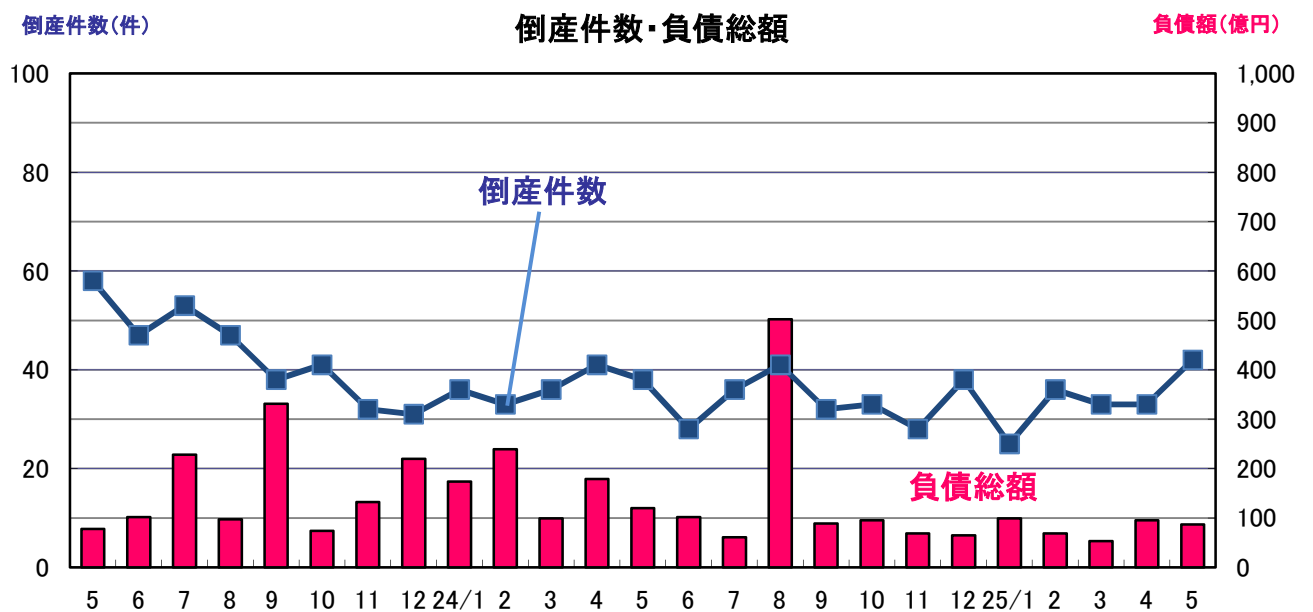
○雇用

東北7県5月の有効求人倍率は、0.99倍で前月に比べて0.01ポイント上昇し、16カ月連続で全国平均を上回った。岩手・宮城・福島では1倍以上となっており、高い水準を維持している。被災県を中心に建設業、医療福祉、サービス業の求人が高止まりしているものの、製造業での新規求人数は減少傾向にある。沿岸部の食料品製造業では人手不足の状況が続いている。雇用保険受給者実人員は58千人で、15カ月連続で前年同月を下回った。



○企業倒産

東北7県5月の企業倒産件数（倒産5法に基づく法的整理のみ対象）は42件で、前年同月比10.5%増と3カ月振りに前年を上回った。負債総額は87億円で同▲27.8%の減少となった。県別件数では、宮城12件、新潟7件、青森・秋田6件、山形5件、福島4件、岩手2件となっている。依然として震災復興需要等により小康状態を保っているものの、建設業の倒産件数が増加傾向を示すなど、労務費や資材費高騰の影響が出始めている。景気回復への期待が高まる中、震災復興需要の恩恵には企業間における格差も生じており、売上が回復しない零細業者が増えてきている。休眠企業や疲弊企業も少なくないことから、徐々に倒産が増加に転じていく可能性もある。



(文責 佐々木)

主要経済指標

項目	鉱工業生産指数		鉱工業在庫指数		電灯・電力使用量		大型小売店販売額		コンビニストア販売額		乗用車新車販売台数		国内企業物価指数
単位	全国:平成22年=100、東北:平成17年=100												平成22年=100
	(季節調整済)		(季節調整済)		億kWh		億円		億円		台		
地域	全国	*東北	全国	*東北	全国[9社]	東北	5,152店	485店	48,834店	3,479店	(普通、小型、軽の合計)		全国
平成21年	86.6	81.3	104.1	93.6	8,392.7	774.1	197,758	11,620	79,809	5,408	3,927,449	380,984	103.0
平成22年	100.0	92.5	100.0	81.0	8,988.9	827.1	195,791	11,726	81,136	5,572	4,212,268	406,253	100.0
平成23年	97.5	87.3	103.7	102.0	8,522.0	747.5	195,933	11,934	87,747	6,110	3,519,873	361,103	101.5
平成24年	97.6	90.9	111.0	105.7	8,530.9	780.6	195,935	12,483	94,772	6,843	4,611,315	469,242	100.7
平成24年4-6	99.1	92.5	110.2	109.4	1,979.0	182.6	47,099	3,008	23,336	1,679	1,120,687	117,073	101.1
7-9	95.9	89.9	112.2	107.9	2,202.1	189.7	47,396	3,087	25,251	1,849	1,137,662	115,251	100.2
10-12	94.1	87.1	110.4	100.2	2,001.0	185.3	53,366	3,305	24,152	1,745	906,335	90,042	100.2
平成25年1-3	94.7	89.7	106.6	101.3	2,258.3	220.7	47,709	3,050	22,683	1,627	1,313,513	134,028	100.9
平成24年3月	101.1	95.0	110.0	107.0	761.0	72.2	16,032	1,017	7,715	551	640,219	70,718	101.6
4月	100.6	94.2	112.4	109.2	695.4	65.0	15,664	1,002	7,598	545	350,923	35,385	101.7
5月	98.8	91.8	110.0	111.1	649.4	59.5	15,753	1,009	7,920	567	337,576	36,873	101.2
6月	98.0	91.5	110.2	109.4	634.2	58.1	15,682	997	7,818	567	432,188	44,815	100.5
7月	97.5	91.4	111.8	109.0	677.7	59.3	17,123	1,050	8,604	621	444,845	45,690	100.0
8月	96.1	89.1	112.2	106.4	768.1	64.8	15,568	1,086	8,672	644	315,519	31,909	100.2
9月	94.0	89.1	112.2	107.9	756.3	65.6	14,705	951	7,975	584	377,298	37,652	100.4
10月	94.3	86.3	112.2	106.0	653.3	59.5	15,678	991	8,057	580	298,765	31,606	100.1
11月	93.4	87.4	111.8	99.9	637.9	58.5	16,636	1,022	7,741	558	323,885	32,707	100.1
12月	94.7	87.6	110.4	100.2	709.8	67.3	21,052	1,292	8,354	606	283,685	25,729	100.3
平成25年1月	94.1	89.0	108.6	101.0	792.5	78.2	16,872	1,063	7,542	541	331,462	31,639	100.6
2月	94.9	90.7	107.3	101.5	756.1	71.7	14,239	918	7,033	505	412,333	38,159	101.0
3月	95.0	89.5	106.6	101.3	709.7	70.8	16,598	1,069	8,108	581	569,718	64,230	101.1
4月	95.9	87.6	107.4	102.0	656.0	62.5	15,508	987	7,789	561	308,357	34,428	101.5
5月	p97.8	p87.3	p107.1	p102.7	645.4	61.7	p15,889	p1,010	p8,252	p594	308,020	32,533	p101.6
前年同月比(%)	※2.0	※▲0.3	※▲0.3	※0.7	▲0.6	3.7	▲0.4	▲2.2	▲1.2	▲1.4	▲8.8	▲11.8	※0.1
資料	経済産業省・東北経済産業局				東北電力		経済産業省・東北経済産業局				自販連宮城県支部他		日本銀行

項目	新設住宅着工戸数		非居住用着工床面積		公共工事請負額		有効求人倍率		完全失業率	企業倒産			
	戸		千㎡		億円		%		%	件・億円			
	全国	東北	全国	東北	全国	東北	全国	東北	全国	全国		東北	
平成21年	788,410	52,067	41,380	4,209	★123,776	★15,710	0.47	0.37	5.1	13,306	68,101	733	2,188
平成22年	813,126	51,479	44,522	4,391	★112,827	★13,767	0.52	0.45	5.0	11,658	69,368	624	1,666
平成23年	834,117	49,343	47,253	4,438	★112,249	★17,865	0.65	0.58	☆4.5	11,369	34,637	524	1,955
平成24年	882,797	65,629	50,259	5,594	★123,820	★25,866	0.80	0.86	4.3	11,129	37,745	420	1,794
平成24年4-6	215,851	16,343	12,570	1,365	32,507	6,391	0.81	0.89	4.4	2,793	6,128	107	401
7-9	227,097	17,406	13,355	1,623	35,292	7,590	0.82	0.89	4.2	2,646	10,950	109	652
10-12	240,340	19,797	13,192	1,443	30,936	6,569	0.81	0.89	4.2	2,723	6,811	99	229
平成25年1-3	209,714	13,886	12,915	1,177	25,085	5,316	0.85	0.97	4.2	2,548	5,404	94	221
平成24年3月	66,597	4,074	3,674	398	13,977	2,949	0.76	0.80	4.5	1,040	3,582	36	99
4月	73,647	5,920	4,011	437	12,431	2,764	0.79	0.86	4.6	884	1,811	41	179
5月	69,638	5,220	4,036	451	8,686	1,562	0.81	0.91	4.4	1,013	2,541	38	120
6月	72,566	5,203	4,523	477	11,390	2,065	0.82	0.91	4.3	896	1,776	28	102
7月	75,421	6,147	4,208	613	12,149	2,858	0.83	0.90	4.3	943	7,152	36	61
8月	77,500	5,455	4,447	491	11,368	2,482	0.83	0.89	4.2	851	2,021	41	502
9月	74,176	5,804	4,700	519	11,775	2,250	0.81	0.87	4.2	852	1,777	32	89
10月	84,251	7,311	4,545	557	13,721	3,022	0.80	0.87	4.2	961	2,317	33	95
11月	80,145	7,233	4,107	463	8,972	1,811	0.80	0.88	4.1	938	2,495	28	69
12月	75,944	5,253	4,540	423	8,243	1,736	0.82	0.92	4.3	824	1,999	38	65
平成25年1月	69,289	4,191	3,890	332	6,039	1,132	0.85	0.97	4.2	854	2,295	25	99
2月	68,969	4,459	4,324	374	6,708	1,513	0.85	0.97	4.3	858	1,663	36	69
3月	71,456	5,236	4,701	471	12,338	2,671	0.86	0.96	4.1	836	1,446	33	53
4月	77,894	7,002	5,050	583	15,991	4,283	0.89	0.98	4.1	838	6,691	33	95
5月	79,751	6,317	4,614	442	10,842	1,948	0.90	0.99	4.1	950	1,544	42	87
前年同月比(%)	14.5	21.0	14.3	1.1	24.8	24.7	※0.01	※0.01	※0.0	▲6.2	▲39.2	10.5	▲27.8
資料	国土交通省				保証事業協会 東日本建設業保証		厚生労働省		総務省	帝国データバンク			

1.*は新潟県を含まない。pは速報値。全国電灯・電力使用量は沖縄電力を含まない。

2.前年比の※は前月比。(鉱工業生産・在庫指数は前月比増減率を表す)

3.大型小売店販売額、コンビニエンスストアの前年同月比は、既存店ベース前年操業中店舗と比較しているため、実数比(全店ベース)の値と異なる。

コンビニエンスストア売上は、24年1月分から調査事業所の見直しを行ない、フランチャイズ店舗分を算入した。前年同月比増減は見直しに伴う調整を行なった。

4.完全失業率および有効求人倍率は、季節調整法の見直し等により、過去に遡って改定されている。

5.完全失業率の☆は、23年3月から23年8月までは岩手・宮城・福島県のデータが調査不能のため除外されている。

6.公共工事請負額年間集計は年度(各年4月～3月)の計数(★印)。2012年4月より、実績値(以前は東日本建設業保証分のみ掲載)

7.鉱工業生産指数・在庫指数は全国値の基準年を平成22年=100、東北値の基準年を平成17年=100としている。

8.国内企業物価指数23年1月以降は、平成22年基準指数の値とした。平成21年分は平成17年基準指数の値。